



INSTRUKCJA OBSŁUGI ENKODERÓW IPOX

WWW.IPOX.PL

1. Wprowadzenie

Niniejsza instrukcja opisuje kluczowe funkcjonalności enkoderów HDMI z serii IPOX ECO. Z uwagi na zmiany zachodzące w oprogramowaniu kamer, wygląd i zakres dostępnych opcji może się nieznacznie różnić od tych, które zostały przedstawione poniżej. Zasada obsługi pozostaje jednak taka sama.

Zasadniczą rolą enkodera jest przekształcenie źródłowego sygnału HDMI na strumień wideo IP.

Enkodery generują strumień wideo w postaci gotowego strumienia rtsp.

Dodatkowo obsługiwany jest protokół Onvif, enkodery HDMI IPOX są rozpoznawane przez rejestratory jako kamery IP.

Ponadto istnieje możliwość wysłania bezpośrednio z urządzenia strumienia wideo do dowolnego serwera RTMP.

2. Podstawowe informacje dot. korzystania z interfejsu

Interfejs sieciowy enkodera obsługiwany jest przez wszystkie przeglądarki, jednak z uwagi na różnice w ich poszczególnych wersjach – niektóre funkcje mogą być niedostępne.

Pełna funkcjonalność kamer dostępna jest z poziomu przeglądarki Internet Explorer.

Domyślne dane do logowania:

Adres IP	192.168.1.201
Użytkownik	admin
Hasło	admin

Uwaga! Ze względów bezpieczeństwa:

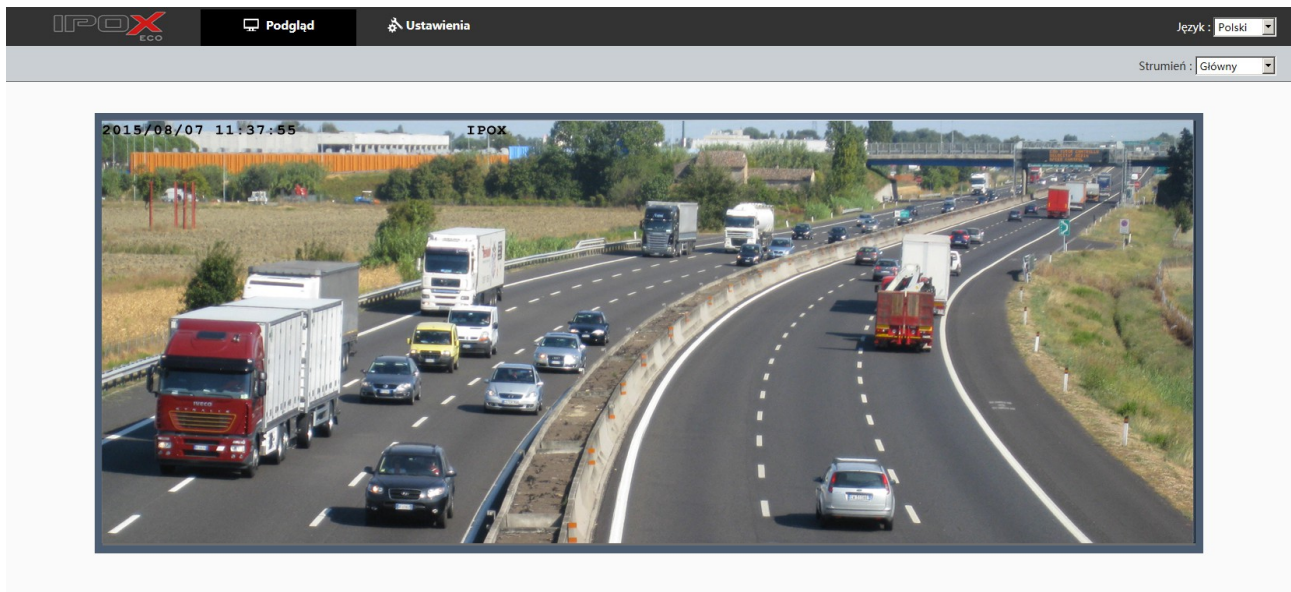
- zmień domyślne parametry (adres IP oraz hasło),
- **nigdy** nie używaj funkcji DMZ w swoim routerze w odniesieniu do urządzeń sieciowych.

3. Przegląd i omówienie funkcji interfejsu

Aby wyświetlić interfejs sieciowy enkodera HDMI, należy w przeglądarce wywołać **adres IP** urządzenia.

Zostanie wyświetlony komunikat z prośbą o podanie nazwy użytkownika oraz hasła.

Po poprawnym wprowadzeniu danych logowania wyświetli się strona z podglądem.



Strona z podglądem pozwala określić rodzaj wyświetlanego strumienia (główny/pomocniczy/dodatkowy).

Aby zmienić ustawienia enkodera przejdź do zakładki **Ustawienia**.

Role poszczególnych zakładek opisuje poniższa tabela.

Menu		Funkcja
Sekcja	Kategoria	
Systemowe		Sekcja agreguje parametry systemowe enkodera
	Status	Wyświetla informacje o parametrach podłączonego źródła sygnału HDMI (rozdzielczość, odświeżanie, tor audio). Dodatkowo istnieje możliwość określenia trybu pracy enkodera, odpowiednio: 1. 1080P – aby enkoder wygenerował pojedynczy strumień wideo z prędkością 50/60 kl/s 2. 1080P + D1 – aby enkoder wygenerował trzy strumienie wideo
	Informacje	Wyświetla informacje o enkoderze, w tym: - wersję oprogramowania, - adres MAC, - numer seryjny
	Konserwacja	Pozwala na przywrócenie ustawień fabrycznych oraz aktualizację oprogramowania

Sieć		Sekcja zawiera parametry dotyczące ustawień sieciowych
	TCP/IP	Kategoria pozwala zdefiniować podstawowe parametry sieciowe enkodera: - adres IP, maskę podsieci, bramę domyślną i serwer DNS
	HTTP	Kategoria pozwala na zmianę domyślnego portu usługi sieciowej: - Port HTTP (usługa www i interfejs sieciowy).
	WI-FI	Kategoria pozwala skonfigurować kamerę do pracy z lokalną siecią WI-FI. Funkcja jest dostępna w wybranych modelach.
	RTSP	Kategoria pozwala na zmianę domyślnego portu usługi sieciowej: - Port RTSP (usługa strumieniowania audio/wideo).
	Multicast	Zakładka pozwala skonfigurować mechanizm automatycznego wysyłania strumienia w ramach multicast.
	4G	Zakładka wyświetla status pracy sieci bezprzewodowej oraz w wybranych modelach pozwala na skonfigurowanie usługi 4G/LTE
Wideo i audio		Sekcja zawiera parametry dotyczące obrazu i dźwięku
	Audio	Pozwala określić kodek i rodzaj wejścia audio
	Wideo	Agreguje parametry dotyczące obrazu, w tym: - ustawienia OSD, format daty i czasu, - ustawienia strumienia H265/H264
	OSD	Agreguje parametry pozwalające nanieść własny tekst lub obraz na generowany strumień wideo.
	Obraz	Kategoria pozwala dostroić parametry obrazu, w tym: - jasność, kontrast, ostrość, barwę.
Bezpieczeństwo		Sekcja określa dodatkowe zasady bezpieczeństwa enkodera
	Użytkownik	Pozwala na zmianę domyślnego hasła konta administratora

4. Żelazne zasady bezpieczeństwa

- Zmień domyślne hasło dostępu do enkodera.
- Jeśli udostępniasz kamerę przez Internet – zmień domyślne porty sieciowe:

80

- Nigdy nie korzystaj z funkcji DMZ w celu udostępnienia enkodera przez Internet.

5. Zasoby sieciowe

- www.ipox.pl – strona domowa IPOX

6. Pomoc techniczna

- wsparcie@ipox.pl
- www.ipox.pl

Zeskanuj kod i przejdź na stronę wsparcia

